

Small Island Composition

Nog niet af

'Het gaat om het proces', wordt de bezoeker van Museum Martena in Franeker bij de entree op het hart gedrukt. Mensen die gewend zijn onmiddellijk iets te herkennen in een schilderij, moeten wat meer werk verrichten.

Renske Bakker

Jan Enno de Jong keert terug naar Franeker, de stad van zijn kinderjaren. Op uitnodiging van Museum Martena krijgt hij de kans om zijn tweede solotentoonstelling in te richten. En dat is waar deze multidisciplinaire kunstenaar kan schitteren. Zijn werk is namelijk minder geschikt voor een groepstentoonstelling – hij was bijvoorbeeld eerder te zien bij de tentoonstelling *Friese mythe* in EM Galerie te Drachten. Een groepstentoonstelling is heerlijk om naar te kijken – zeker als het een tentoonstelling met een thema betreft – omdat de werken elkaar gezamenlijk een context bieden. De Jongs werken behoeven echter vooral hun eigen context.

Zo is elk detail belangrijk in elk van zijn sculpturen en wandobjecten. De Jong gebruikt allerhande media en materialen die hij als assemblages laat zien. Of het nu gaat om een toegevoegde tafelpoot, het materiaalgebruik *an sich*, of de dimensies van een object in verhouding tot de bezoeker: achter elk facet van het werk gaat een minutieuze afweging schuil.

Die nauwkeurigheid is niet meteen zichtbaar. Op het eerste gezicht lijkt De Jong vrij goedkope materialen te hebben gebruikt, die hij wat lukraak heeft samengevoegd, om ze vervolgens in grauwe tinten te beschilderen. De objecten geven de indruk van maquettes of decorstukken: objecten die een blauwdruk of simulatie zijn voor een equivalent uit het dagelijks leven. En, vooral, objecten die nog niet áf lijken te zijn. Vrijstaande objecten zoals *Place* bestaan uit losse plankjes die op een houten onderstel liggen en soms zijn samengevoegd met ondefinieerbare hompen. De wandobjecten variëren van grootte: een vogelhuisje zo klein als een lucifersdoos-

je, maar schilderijen van redelijke omvang. Ook deze zijn met een zeer geringe hoeveelheid verf en krijt uitgevoerd.

Loveletter for a mountain is een even miniaal uitgevoerd sculptuur. Hier zie je een witte berg oprijzen uit een tafel met een houten stel en een piepschuimen blad. Het sculptuur is geeft bijzonder weinig, maar de vingerafdrukken van De Jong zijn zichtbaar en de constructie is te herkennen. In plaats van schoonheid of de herkenning van goed vakmanschap gaat er een melancholie van het werk uit. Als een ode aan een ijsberg die het warme klimaat niet heeft overleefd, heeft De Jong tijdelijkheid in een permanente constructie weten te vangen.

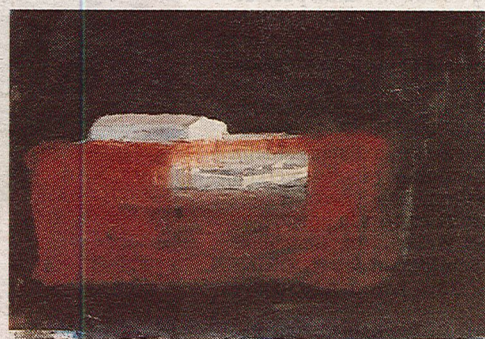
Opvallend vaak stuurt De Jong aan op een moeizame, verbloemde manier van kijken. In de twee schilderijen uit de serie *Lugares* (Spaans voor 'plaatsen') zijn stadse constructies als door een waas te zien, die tegelijk de indruk van een röntgenfoto geeft. Zowel *Air* als *Place* bieden kijkjes op een interieur, maar voor beide moet er óf overheen geleund worden, óf je moet op de knieën gaan om door een piepklein venster te turen. Dan pas vallen even minuscule details op – zoals het cijfer 1000 op de deuropening van vogelhuis *Home of a 1000 birds* – die heel soms meer betekenis geven.

In het geheel genomen loopt de ervaring van stedelijkheid, huiselijkheid en ruimtes als een rode draad door het werk. Geen precieze verbeelding van geografische plaatsen, maar ruimte in het algemeen. En de bezoeker dient zich daar maar een plek in te vinden. Soms wordt de kijker enorm, als een reus in een poppenhuis, soms wordt de nietigheid juist benadrukt.

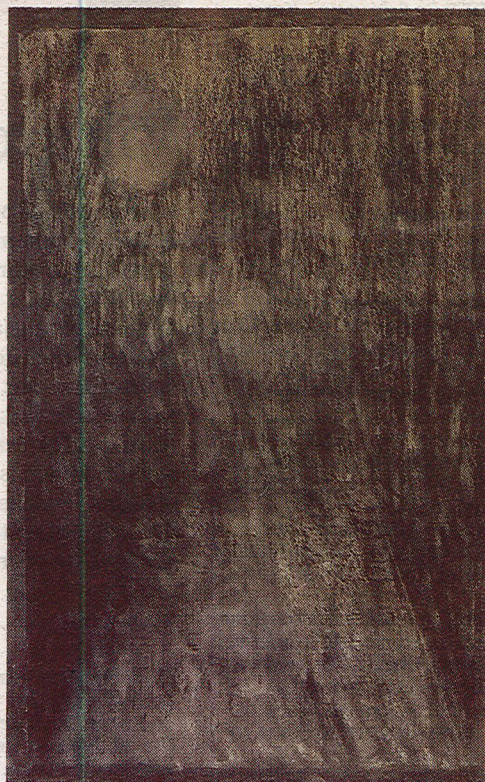
Gelukkig staat *N-O-Z-W*, een constructie met aan vier zijden paneeltjes beschilderd met donkere lucht en groen gras, als een wegwijzer in het ongedefinieerde landschap van de kunstenaar. Het groene gras is overal even groen.

De kennismaking met deze manier van kijken en samenstellen geeft een kijkje in het hoofd van de kunstenaar. De wereld die De Jong hier zichtbaar maakt is samengesteld uit zijn eigen associaties, autobiografische achtergrond en zijn persoonlijke besef van een kunsthistorische context. Pas in de tweede plaats wordt de toeschouwer betrokken bij het proces van kijken, en daarmee herkennen. Het is de vraag wat overblijft na het weghalen van die persoonlijke context van de kunstenaar – als dat überhaupt kan.

De Jong vraagt dus veel van zijn bezoeker,



Cortijo



Nachtelijk landschap

die op zijn beurt – en even nauwkeurig – uit alle elementen een nieuwe wereld samenstelt. In de begeleidende publicatie wordt dat verder benadrukt. Dit is eveneens een samenstelling van foto's van details en ondefinieerbare landschappen die weinig houvast geven.

Slechts een enkel gedicht biedt hulp bij het zoeken naar de manier van kijken naar de ruimtelijkheid van De Jong: 'en dat voorstellen als een droom / die tegen de avond / in de hoek van een kamer verschijnt // waarbij je er alles voor zult moeten over hebben / om dat op te kunnen roepen'.